



Presenta:



# MANUALE OPERATIVO

Versione 2.2b

## Premessa

Questo è il manuale operativo del programma, per cui in questo documento sono descritte unicamente le funzionalità del software, invece per l'applicazione pratica dei possibili metodi di gioco, l'utente dovrà necessariamente consultare (e consiglio di seguire l'ordine suggerito), prima il "Metodo Tracker originale" e successivamente il "Metodo CAT Pro".

Il programma non si installa, per cui una volta eseguito il download (consiglio di farlo sul desktop), basta cliccare sull'eseguibile per avviare il software.

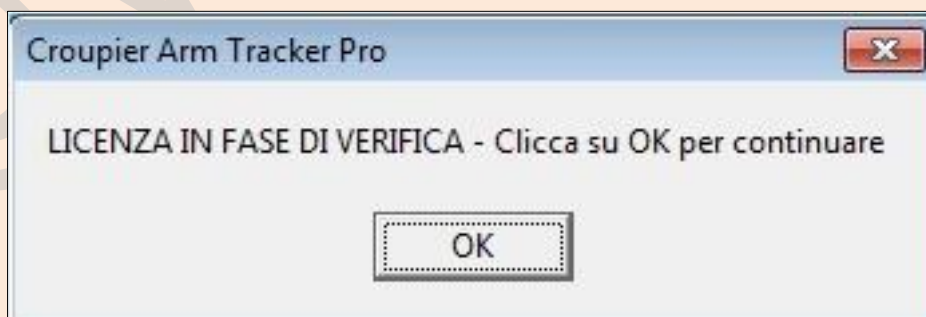
**ATTENZIONE! se non è attiva una connessione internet, il programma non funziona e visualizza il seguente messaggio di errore:**



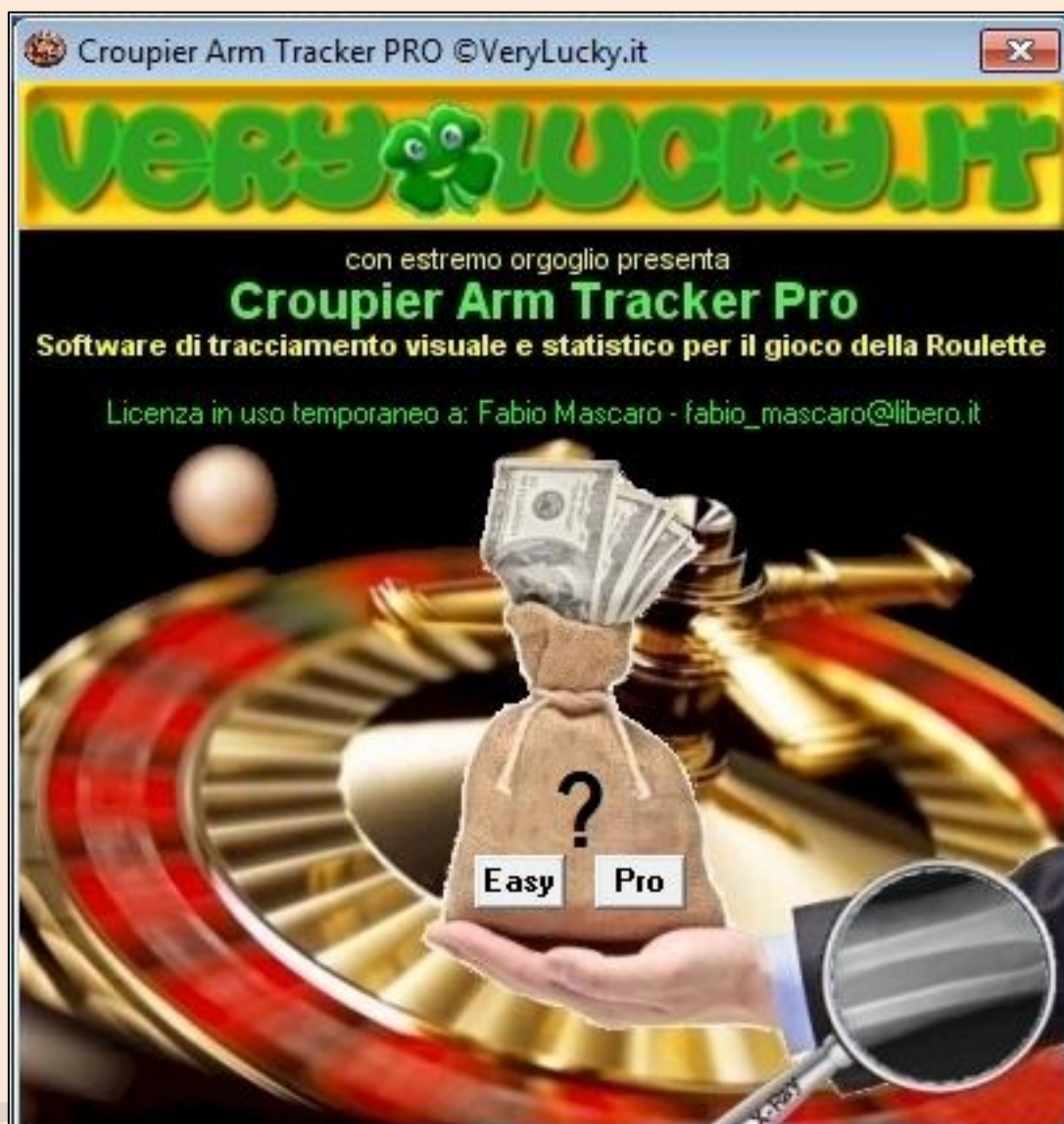
Pertanto assicuratevi di essere collegati prima di avviare il software.

Una volta cliccato sull'icona del programma, viene effettuata la verifica della connessione internet, per cui se non vedete nulla a video anche per 9-10 secondi, è assolutamente normale.

Successivamente alla verifica della connettività, appare la finestra di dialogo che informa l'utente che è in corso la verifica della validità della licenza d'uso, per cui apparirà il seguente messaggio su cui basterà confermare cliccando sul tasto "OK".



Se la verifica della licenza ha esito positivo, appare la prima schermata del programma in cui bisogna scegliere se avviare la versione “Easy” o la versione “Pro”

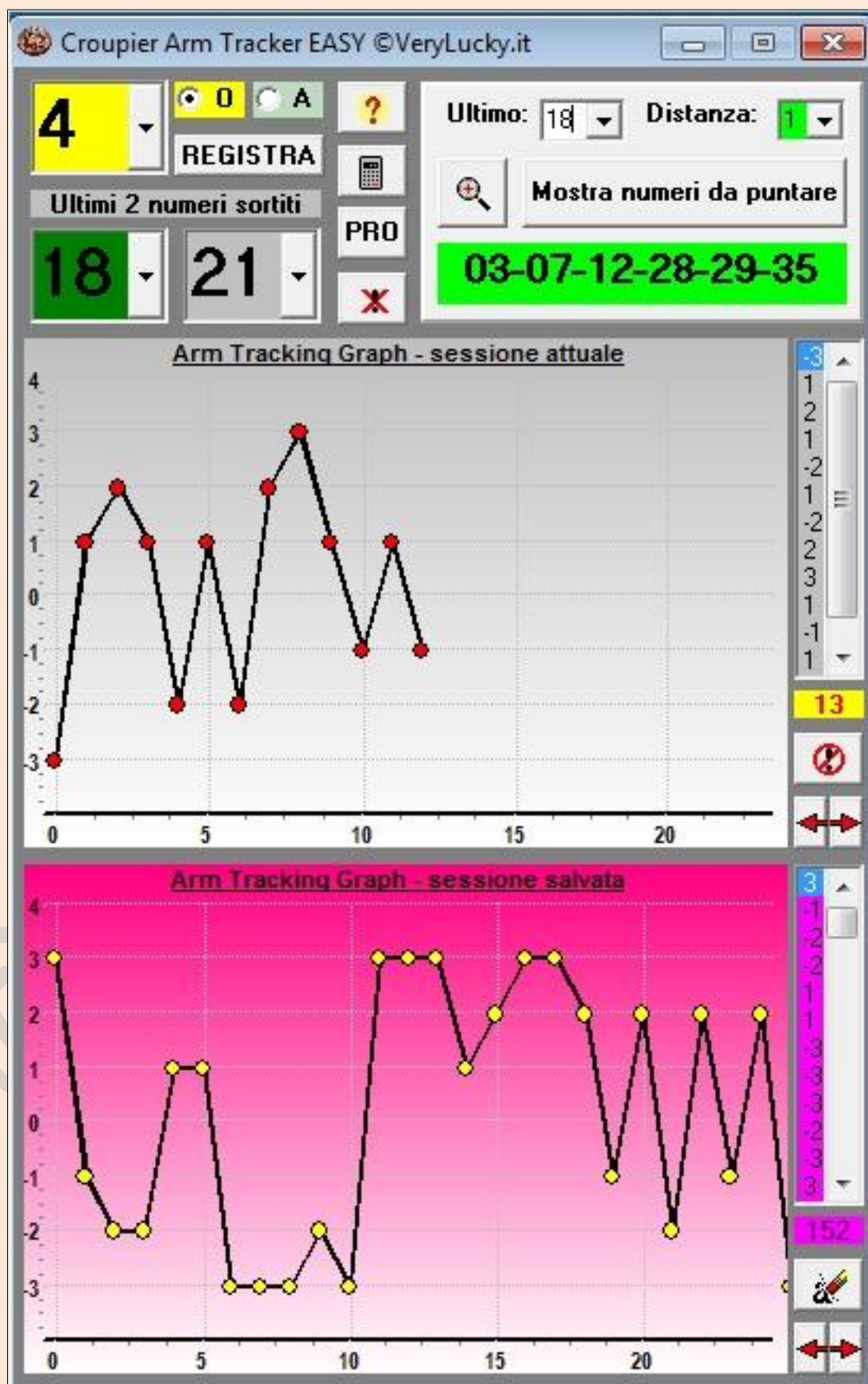


**Versione Easy:** si tratta della versione del programma in cui si può usare un solo grafico di tracciamento, in pratica è la versione utilizzata dal metodo tracker originale.

**Versione Pro:** è la versione completa con doppio grafico, statistiche e salvataggi automatici.

I molteplici metodi di utilizzo della versione Pro sono tutti descritti nel documento “Metodo CAT Pro”, allegato al programma.

# VERSIONE EASY



Se come mi auguro avete letto il file con il metodo Tracker originale, l'utilizzo del programma sarà davvero semplice ed intuitivo, tuttavia è doveroso un elenco delle funzionalità principali:

anzitutto basta passare il mouse su ogni singolo tasto per veder apparire una breve descrizione della funzione corrispondente.



Per inserire un numero sul grafico, basta inserire prima il numero appena sortito nel pannello verde ed a seconda del senso di lancio (Orario-Antiorario) dello spin successivo, bisogna cliccare sulla "O" o sulla "A". Dopo il lancio bisogna quindi inserire il numero sortito nel pannello giallo e cliccare sul pulsante "REGISTRA".

D'ora in poi sarà il programma **in automatico** a passare dalla O alla A e noi dovremo solo inserire l'ultimo numero uscito nel pannello giallo e cliccare sul pulsante di registrazione.

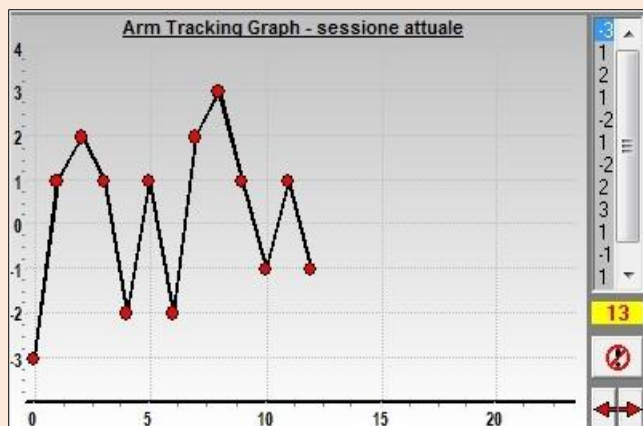


Cliccando sul pulsante REGISTRA, nel pannello **ULTIMO** verrà inserito automaticamente il numero sortito (in caso di errore sarà comunque possibile variare manualmente il numero) e quindi a noi non resta che cliccare sul pannello **DISTANZA** per scegliere la distanza su cui vogliamo puntare e cliccare sul pulsante **Mostra numeri da puntare**.

Cliccando sul pulsante con la lente d'ingrandimento, saremo anche in grado di vedere dove sono disposti questi numeri sulla ruota, in modo da poter seguire meglio la discesa della pallina nelle caselle.

Per fare riapparire il grafico basterà cliccare sulla roulette, che immediatamente scomparirà.





Questo è il pannello del grafico generato dal croupier, tenete presente che nella versione Easy, in pieno rispetto del metodo Tracker originale, ogni punto rappresenta alternativamente un lancio orario ed uno antiorario.

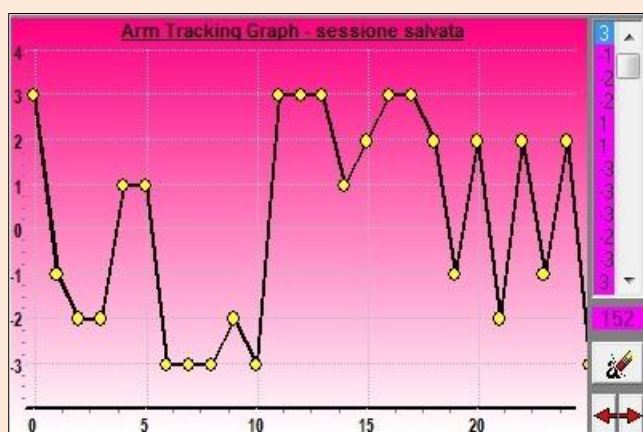
Di lato al grafico trovate, partendo dall'alto:

L'elenco delle distanze sortite;

Il numero (in rosso) totale delle distanze registrate durante la sessione e che corrisponde al numero di punti sul grafico;

Il pulsante per cancellare solo l'ultimo punto/distanza inserita, se invece volete cancellare ad esempio le prime dieci distanze inserite, basterà fare doppio-click sulla prima distanza dell'elenco e ripetere l'operazione per quante volte si vuole.

Più in basso trovate infine le frecce di navigazione per visualizzare le pagine del grafico che possono contenere al massimo 25 punti per pagina.



**Solo nella versione EASY** è possibile caricare e confrontare una sessione precedentemente salvata (ovviamente dello stesso croupier), al fine di ricercare possibili analogie.

Questo è un grafico di pura consultazione, per cui si potranno solo scorrere le pagine avanti/indietro.

**Consiglio:** se avete più sessioni di un croupier, create un unico file (basta fare copia/incolla dei vari file di testo) e usatelo nel programma scorrendo le pagine per cercare quella che più si avvicina alla sessione in corso.



Questi pulsanti infine, come facilmente intuibile, servono in ordine a:

1. Collegarsi al sito [VeryLucky.it](http://VeryLucky.it) per richiedere supporto;
2. Mostrare/nascondere il pannello delle statistiche;
3. Passare alla visualizzazione della versione PRO;
4. Cancellare tutti i dati (distanze e grafico) della sessione corrente.

## PANNELLO GESTIONE DELLE SESSIONI



La gestione delle sessioni si divide in **ATTUALE** e **SALVATA**

**ATTUALE:** i pulsanti a sinistra servono a: caricare una sessione salvata, a salvarla ed a salvare un'immagine del grafico per future consultazioni.

Tutte le sessioni sono salvate in file di testo (txt) editabili da qualunque programma. Inoltre è possibile inserire sia il nome del sito dove giochiamo, sia il nome del croupier, che saranno entrambi contenuti nel nome del file che salviamo/carichiamo oltre alla data/ora che il programma rileva dall'orologio del nostro pc.

**SALVATA:** allo scopo di consultare un precedente grafico/sessione dello stesso croupier che stiamo

affrontando, è possibile solo caricare la sessione salvata che sarà visualizzata nel grafico più in basso (in rosa), come abbiamo visto in precedenza. Vi ricordo che tale opzione è prevista solo nella versione EASY, in quanto nella versione PRO come vedrete la parte bassa del programma è occupata dal grafico degli spin in senso antiorario, mentre qui come sapete in un unico grafico abbiamo sia spin orari che antiorari, come previsto appunto dal metodo Tracker originale.

## PANNELLO STATISTICHE

Statistiche Classiche

???

Stats sessione attuale

D	Frequenza e %	RIT	RMAX	I.C.
3	2 9,0909	1	18	0,0909
2	5 22,7273	8	8	0,0909
1	5 22,7273	0	5	0
-1	3 13,6364	2	7	0,2727
-2	6 27,2727	5	5	0,0909
-3	1 4,5455	17	17	0,7727

Stats sessione salvata

D	Frequenza e %	RIT	RMAX	I.C.
3	0 0	0	0	0
2	0 0	0	0	0
1	0 0	0	0	0
-1	0 0	0	0	0
-2	0 0	0	0	0
-3	0 0	0	0	0

Nella versione EASY sono previste solo le statistiche classiche, ossia la frequenza (espressa sia in termini numerici che percentuali), il ritardo attuale (RIT), il ritardo massimo (RMAX) e l'I.C.

**I.C. = indice di convenienza.**

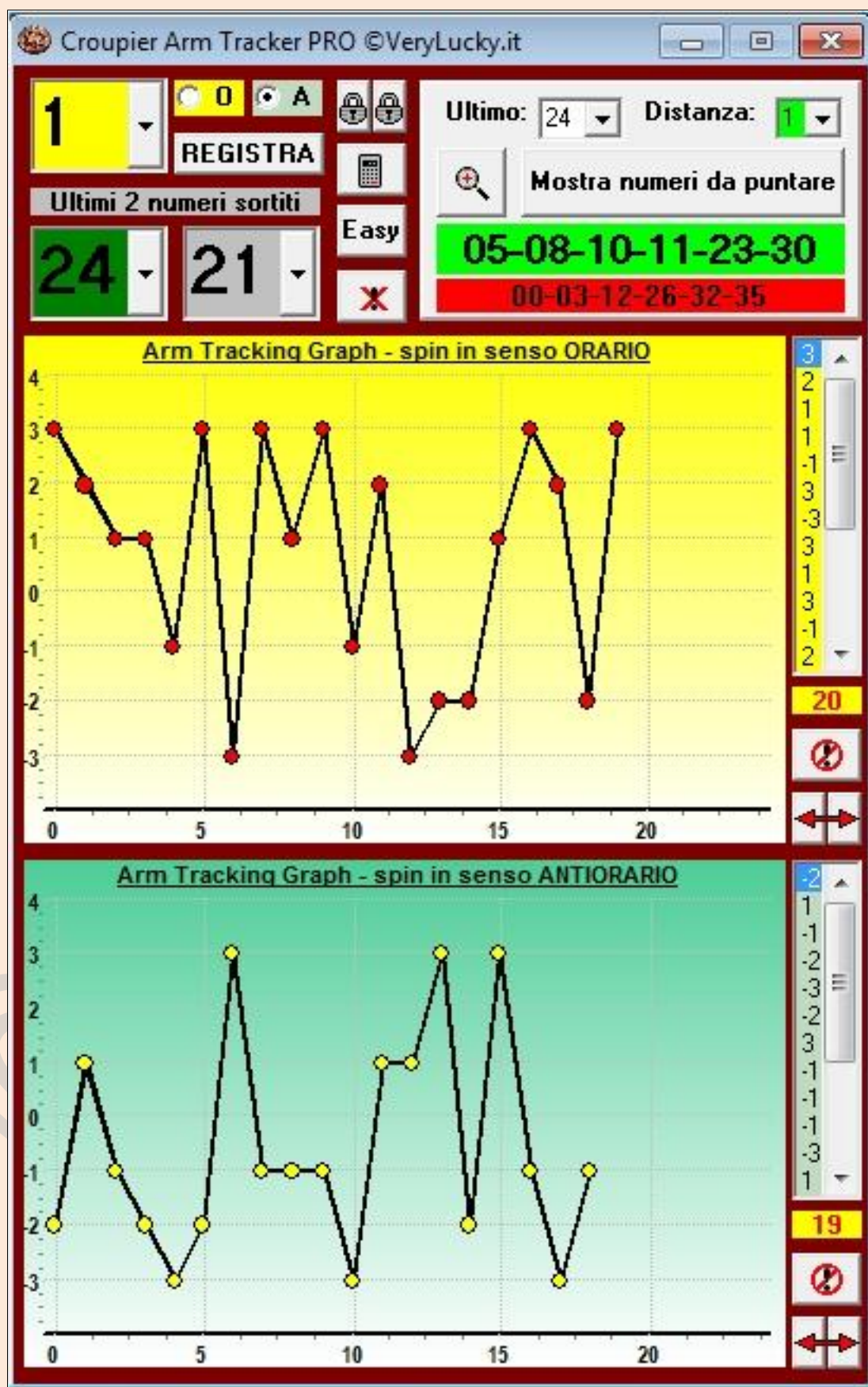
L'indice di convenienza è un parametro statistico che rappresenta la convenienza statistica di un evento e si calcola con una formula che utilizza la frequenza dell'evento ed il suo ritardo attuale.

Tanto maggiore di 1 è l'indice di convenienza, tanto più probabile sarà la sua sortita nelle prossime estrazioni. Quando l'I.C. diventa maggiore o uguale ad 1, il colore del campo diventa rosso per segnalare una maggiore probabilità di sortita.

Essendo un parametro puramente statistico, **la sua attendibilità è del 50%**, secondo me tale indicatore è da utilizzare solo se si è incerti su che distanza puntare, in tal caso un I.C. maggiore di una distanza rispetto ad un'altra, può aiutarci a superare velocemente eventuali indecisioni.

Le statistiche ovviamente riguardano sia la sessione in corso (parte alta) che quella salvata (in basso) che ovviamente sarà visualizzata solo se avremo caricato un file precedentemente salvato.

# VERSIONE PRO



La versione PRO del programma è quella da utilizzare se volete applicare alcuni dei metodi descritti nel relativo documento (metodo CAT Pro) che avete trovato con il programma.

Questa versione differisce solo in parte da quella EASY, per cui se come mi auguro avete “smanettato” un po’ con la EASY, passare alla PRO è, come si suol dire... un attimo.

Vediamo subito le principali differenze:



per quanto riguarda gli inserimenti non cambia assolutamente nulla, infatti basta inserire (pannello verde) il numero sortito che vediamo quando si apre il tavolo di gioco del casinò, selezionare il senso del prossimo spin (O/A) e dopo aver messo il numero (pannello giallo) sortito, bisogna cliccare sul pulsante REGISTRA.

La differenza che noteremo subito è che rispetto alla EASY, nella PRO verrà inserito un punto di registrazione della distanza per ognuno dei due grafici presenti.

In pratica avremo due grafici separati, uno solo per gli spin in senso Orario ed uno per quelli in senso Antiorario. La motivazione di ciò ovviamente la troverete nel manuale del metodo CAT Pro.



Anche questo pannello è quasi identico ed ha le stesse funzionalità di quello della versione EASY, l'unica differenza è che qui oltre ai numeri in verde (corrispondenti alla distanza da puntare), abbiamo anche (in rosso) i sei numeri appartenenti al settore esattamente opposto sulla ruota.

Le modalità di utilizzo del “settore opposto” sono descritte nel manuale del metodo (applicazione #4). Sentitevi ovviamente liberi di inventare e testare utilizzi alternativi diversi da quelli da me ipotizzati.



Ricordandovi che basta passare con la freccetta del mouse sopra ogni pulsante per vedere una breve descrizione della funzionalità corrispondente, vediamo l'utilizzo di questi pulsanti partendo dall'alto:

i due lucchetti (non presenti nella versione EASY) permettono di bloccare l'inserimento dei punti nel grafico solo orario o solo antiorario. In pratica in alcuni siti (come su Gioco Digitale ad esempio) i croupier fanno girare la ruota sempre nello stesso verso e con questa funzione possiamo appunto facilmente usare uno solo dei due grafici, in quanto diversamente il programma inserirebbe un punto per ogni grafico distinto.

Gli altri pulsanti, in ordine di apparizione, sono gli stessi già visti nella versione EASY e cioè: mostra/nascondi statistiche, passa alla versione Easy e cancella tutti i dati della sessione corrente.

## PANNELLO GESTIONE DELLE SESSIONI

GESTIONE SESSIONI	
<b>ORARIO</b>	<b>ANTIORARIO</b>
Carica sessione	Carica sessione
Salva sessione	Salva sessione
Salva grafico	Salva grafico
Sito Gaming	Nome Croupier
Bet365	Jennifer

Questo pannello permette di caricare e salvare le sessioni dei due grafici. Vi ricordo che qui non possiamo caricare (come nella versione EASY) sessioni salvate per confrontarle con quella attuale, in quanto nella versione PRO si attacca il croupier senza tener conto del passato.

I salvataggi sono pertanto effettuati al solo scopo di studiare successivamente l'andamento del grafico e capire eventuali errori commessi nel riconoscimento delle figure.

Una novità dell'ultimo minuto è il tasto con l'orologio, con questa funzione è possibile effettuare il salvataggio automatico sia dei grafici che della sessione oraria e antioraria.

Croupier Arm Tracker PRO ©VeryLucky.it

### GESTIONE SALVATAGGI AUTOMATICI

Cartella

Intervallo (minuti)  ☐ Attivo ☐ Disattivo

☒ Spin in senso ORARIO  
☒ Spin in senso ANTIORARIO  
☐ Grafico ORARIO  
☐ Grafico ANTIORARIO

ON/OFF Esci

Basta infatti selezionare una cartella (se avete windows 7 o superiore createla sul desktop!) e decidere ogni quanti minuti effettuare il salvataggio, il programma in base alle spunte di cosa volete salvare, effettuerà il suo lavoro in automatico ad ogni intervallo di tempo prestabilito.

Diciamo che è una bella comodità non da poco ☺

Ovviamente anche qui (dal pannello precedente) si può inserire il nome del sito e del croupier che, come nella versione EASY, saranno inserite nel nome del file salvato con relativa data e ora della sessione giocata.

## PANNELLO STATISTICHE

Statistiche Classiche			Lunghezze	???	
Stats su colpi ORARI					
D	Frequenza e %		RIT	RMAX	I.C.
3	6	24	1	9	0,24
2	5	20	6	6	1
1	3	12	9	11	1,88
-1	4	16	0	11	0
-2	6	24	2	8	0,48
-3	1	4	7	17	0,28
Stats su colpi ANTIORARI					
D	Frequenza e %		RIT	RMAX	I.C.
3	5	20	0	6	0
2	0	0	25	25	0
1	3	12	12	12	1,44
-1	6	24	6	6	1,44
-2	6	24	1	8	0,24
-3	5	20	2	6	0,4

Anche qui ritroviamo tutte le statistiche classiche, ossia frequenza, ritardo attuale e massimo e I.C. già trattato in precedenza.

Aggiungo solo che ovviamente tutte quante statistiche riguardano la sessione in corso e sono divise per grafico dei colpi in senso Orario (sopra) ed in senso Antiorario (sotto).

Oltre alla statistiche classiche, nella versione PRO sono presenti anche, nel pannello successivo, le statistiche sulle "Lunghezze".

Statistiche Classiche				Lunghezze		???	
Spin ORARI				Spin ANTIORARI			
L	Fr.	Rit.	IC	L	Fr.	Rit.	IC
0	2	3	0.2	0	3	12	1.44
+1	4	5	0.8	+1	2	1	0.0
+2	0	24	0	+2	3	6	0.7
+3	3	10	1.44	+3	1	13	0.5
+4	3	1	0.1	+4	3	0	0
+5	0	24	0	+5	1	3	0.1
-1	4	9	1.44	-1	5	4	0.8
-2	3	16	1.44	-2	2	7	0.5
-3	2	0	0	-3	2	8	0.6
-4	3	2	1.44	-4	1	10	0.2
-5	0	24	0	-5	1	2	0.6

Cosa si intende per "Lunghezza" ?

La lunghezza è il numero che intercorre fra una distanza e l'altra di ogni singolo grafico.

Ipotizzando che le distanze sono sei (+3+2+1-1-2-3) e considerando che quando si ripete una distanza la lunghezza è 0, abbiamo che se dopo la -3 esce la -1 siamo saliti di due posizioni (lunghezze) e se dopo la 3 esce la -3 siamo scesi di 5 lunghezze. Oppure se dopo la -1 esce la +2 siamo saliti di due lunghezze.

In pratica questa statistica permette di tracciare eventuali tendenze di un determinato croupier per capire se ha delle distanze "preferite".

Nel pannello in figura ad esempio posso desumere che il croupier sotto esame ha una preferenza per la lunghezza +1 e -1 nei lanci orari ed una netta preferenza per la lunghezza -1 in quelli antiorari, per cui se in un lancio antiorario sortirà la distanza +1 giocherò per la -1, se sortisce la -2 punterò la -3, se esce la distanza +3 cercherò la +2 e così via... per gli attacchi in senso orario invece, avendo due valori con frequenza 4, userò il suggerimento dell'I.C. e punterò per la lunghezza -1.

Statistiche Classiche Lunghezze ???

**LABORATORIO SOFTWARE**



Se desideri delle personalizzazioni esclusive contattami e potrai chiedermi di realizzare una versione del programma con tutte le funzionalità extra che vuoi e che saranno create unicamente per te!

Messaggio

Con questo credo sia davvero tutto, almeno per quanto riguarda questa prima versione del manuale, in quanto come troverete indicato anche nel programma, punto molto sul fatto che qualche utente possa avere un'ispirazione anche migliore della mia.

Sentitevi pertanto liberi di provare, testare, inventare e chiedermi delle modifiche personalizzate del software che ripeto, previo accordo, **saranno realizzate in esclusiva e mai condivise con altri utenti senza una espressa autorizzazione del richiedente.**

Per tutti gli appassionati non solo di roulette, ricordo infine che a breve sarà acquistabile in libreria ed ordinabile online (esclusivamente dal sito dell'editore), il libro del **VeryLucky Betting System** – un metodo per le scommesse sportive sul calcio che ha dato filo da torcere ai bookmaker per oltre sei mesi ed in cui la roulette ovviamente “gioca” un ruolo determinante... saluti e **buone vincite a tutti con VeryLucky.it!**



**VeryLucky  
Betting System**

*Come la roulette ha sconfitto per 6 mesi i bookmaker*